

УДК 311:316.344.4

Н. Романчук, гол. економіст  
(Інститут демографії та соціальних досліджень ім. М.В. Птухи НАН України)

## ТЕОРЕТИКО-МЕТОДОЛОГІЧНІ ЗАСАДИ СТАТИСТИЧНОЇ ОЦІНКИ ЗАМОЖНИХ ВЕРСТВ НАСЕЛЕННЯ

*В статті проаналізовано основні підходи до визначення заможних верств населення, наведено класифікацію методів оцінювання даної соціальної групи. Запропоновано спосіб визначення межі заможності на основі даних обстеження умов життя домогосподарств та системи національних рахунків з використанням методу калібрації статистичних ваг.*

*Ключові слова: статистична оцінка межі заможності, калібрація статистичних ваг, заможні верстви населення.*

*В статье проанализированы основные подходы к изучению зажиточных слоев населения, приведена классификация методов оценивания данной социальной группы. Предложен способ определения черты зажиточности, основываясь на данных обследования условий жизни домохозяйств и системы национальных счетов с использованием метода калибрации статистических весов.*

*Ключевые слова: статистическая оценка черты зажиточности, калибрация статистических весов, богатые слои населения.*

*In the paper main approaches of rich people identification are analyzed, the classifications of estimation methods of mentioned social group are given. The method of rich threshold identification with the use of Household Living Conditions Survey Data and System of National Accounts Data by the method of statistical weight calibration is proposed.*

*Key words: statistical assessment of rich threshold, statistical weight calibration, rich people.*

**Постановка проблеми.** Питання дослідження заможних верств населення стає все більш популярним в Україні, оскільки дана соціальна група здійснює найбільший економічний вплив, та відіграє значну політичну та соціальну роль. Так, наскрізною темою суспільного життя вітчизняної та закордонної громадськості стала проблема оподаткування заможних верств населення. З'явилась достатня кількість публікацій, що виводять аргументи "за" і "проти" збільшення граничної податкової ставки з ціллю посилення податкового тиску для найбагатшої частини суспільства. Наукові кола все частіше звертаються до проблеми дослідження доходів, особливостей споживання, витрат заможних верств населення.

Невирішені раніше частини загальної проблеми. Однак, попри всю популярність даної тематики, варто відзначити відсутність одностайності серед дослідників з приводу питання кого саме вважати багатим – так званої "точки відліку" заможності – певної уніфікованої ознаки чи групи ознак, величина чи наявність яких вказувала б на належність особи чи домогосподарства до заможних верств населення.

**Аналіз останніх досліджень і публікацій.** Основним питанням побудови стратифікації населення є визначення характеристик (ознак), що вказували б на приналежність особи чи домогосподарства до певної верстви населення, якій, за означенням, притаманні дані характеристики (ознаки).

Різногалузеві дослідження, що висвітлюють питання виокремлення заможних верств населення, вельми різняться за своїми підходами та визначаючими ознаками.

Використовувані методології виокремлення заможних можна об'єднати у наступні групи:

- за абсолютним рівнем нагромадження капіталів (активів) [8];
- за рівнем доходу, що перевищує певну абсолютну межу [2];
- за соціальною групою, що сприймається більшістю суспільства як заможна (професійні групи: вище керівництво корпорацій, селебрیتی тощо; фінансові, корпоративні династії) [3];
- за суб'єктивними підходами до ідентифікації верстви (проведення опитувань, обробка результатів яких здійснюється з використанням методик, що різняться за своєю складністю);

- за місцем в розподілі населення за доходами (витратами) [4; 6].

Однак, варто зазначити, що рішення з приводу використання тієї чи іншої методології визначається метою дослідження та галуззю науки, в межах якої аналізується дана соціальна група.

**Метою дослідження є** розроблення методичних засад визначення межі заможності на основі даних обстеження умов життя домогосподарств та системи національних рахунків на основі методу калібрації статистичних ваг.

**Виклад основного матеріалу.** Найчастіше, при виведенні "порогів" заможності звертаються до статистичних оцінок обраної ознаки. Ознаками, в залежності від мети дослідження та наявних інформаційних джерел, виступають різні показники доходів (доходи до оподаткування, після оподаткування, заробітна плата, дохід від активів, рента тощо), витрат (споживчі витрати, сукупні витрати тощо) чи вартості нагромаджених активів. Існує дві групи підходів до інтерпретації даних показників як ідентифікаторів заможної верстви населення:

- абсолютні показники – вартість активів, рівень доходів, витрат в абсолютному вираженні, що притаманні певній особі чи домогосподарству;

- відносні показники – точка поділу населення на певні співвідносні частки.

При визначенні межі заможності в абсолютному вираженні використовуються методи:

- емпіричний: межа, що виражається певним рівнем доходів чи витрат, що ідентифікує особу як заможну, визначається дослідником інтуїтивно, без застосування науково обґрунтованого підходу чи методики, та базується виключно на досвіді дослідника, його власному баченні структури суспільства;
- податковий: межа представляється рівнем доходу, до якого починає застосовуватись гранична ставка оподаткування (табл. 1);
- розрахунковий: межа у валютному вираженні квантильної точки розподілу населення за доходами чи витратами.

Таблиця 1. Граничні ставки оподаткування за країнами, 2012 р.

Країна	Гранична ставка оподаткування	Межа суми доходів
Австралія	45%	AUD 180 000
Австрія	50%	EUR 60 001
Об'єднане Королівство	50%	GBP 150 000
Греція	45%	EUR 100 001
Індія	30%	INR 800 001
Італія	43%	EUR 75 001
Канада	29%	CSD 127 022
Китай	45%	CNY 80 001
Німеччина	45%	EUR 250 731
Нова Зеландія	33%	NZD 70 000
США	35%	USD 373 050
Франція	41%	EUR 70 830
Японія	40%	JPY 18 000 001

Джерело: Складена автором за даними [9]

Однак, межа, представлена в номінальному валютному вираженні, є найбільш вразливою для негативних впливів, зокрема – фактору інфляції. Наприклад, згідно розрахунків Е. Аткінсона, купівельна здатність межі заможності в 100 тис. дол. США 1992 р. становила близько 30 тис. в 1910 р. [1, с. 24]. Тому даний підхід є характерним для досліджень короткострокового або поточного значення – аналітичних робіт, статистичних доповідей, маркетингових обстежень сегментів ринку та цільових груп тощо. Альтернативним варіантом застосування даного підходу є індексація абсолютних значень, наприклад, з використанням індексу споживчих цін.

У свою чергу, за методом розрахунку межі заможності у відносному вираженні можна класифікувати за групами:

- використання квантильних точок поділу населення, які виражаються в персентілях, децилях, квінтолях, квартилях, медіанах, n-тилях тощо. Варто зазна-

чити, що саме даний підхід є найбільш поширеним при виокремленні високодохідних груп. Погляди дослідників різняться, лише в n-тильності поділу. Найпоширенішим є використання верхньої децильної, інколи квітнтільної групи, верхньої 1%, інколи – 0,1%, 0,01% групи розподілу населення за доходами чи витратами. Саме розрахунок абсолютних значень квантильних точок розподілу населення і є, в більшості випадків, відправною точкою побудови абсолютних меж заможності. Основною перевагою даного підходу є зручність розрахунку та порівняння показників в міжнаціональному та часових розрізах, поширеність даного методу тощо.

- мультиплікування відносних загальноприйнятих чи загальновідомих меж дохідного поділу населення: абсолютних чи відносних меж бідності, медіанних рівнів доходності, законодавчо закріплених прожиткових мінімумів, мінімальної заробітної плати тощо (табл. 2).

Таблиця 2. Приклади меж заможності у відносному вираженні

Межа	Показник розрахунку	Країна застосування
2-во разовий мультиплікований медіанний дохід	Річний дохід після оподаткування	Велика Британія
2-во разовий мультиплікований медіанний дохід	Річний дохід після оподаткування	ЄС
1,2-1,5-ра разово мультиплікований медіанний дохід	Річний дохід після оподаткування	США
4-ри разовий середній дохід	Річний дохід після оподаткування	Велика Британія
95-тий дециль розподілу населення за доходами	Річний валовий дохід	Світові співставлення
95-тий дециль розподілу населення за доходами	Річний дохід після оподаткування	США
9-ти разова мультиплікована межа бідності	Межа бідності	США
4-тий квінтель розподілу населення за доходом	Чистий дохід	Австралія
20-ти разовий мультиплікований середньосвітовий дохід	Річний валовий дохід	Світові співставлення

Джерело: Складена автором самостійно

В окрему групу можна виділити метод Г. Інхабера та С. Керолл [5], що запропонували підхід до визначення заможних верств із застосуванням кривої розподілу населення: заможні ідентифікуються в тій частині кривої, обриси якої подібні до розподілу Паретто.

Цікавий підхід до виокремлення заможних запропонував датський економіст Я. Пен, який представив населення світу, що марширує як на параді [7]. Парад триває близько години, при цьому, учасники параду йдуть у порядку, що відповідає рівню їх доходів: від представників найнижчої дохідної групи на початку параду до представників найвищого рівня доходу – наприкінці. Висота кожної людини є пропорційною середньому доходу в його країні, та є пропорційною отримуваному доходу. Дослідник спостерігає за парадом з оглядової площадки та має середній зріст – близько 1,82 м. Таким чином, весь парад являє собою марш карликів та декількох неймовірних гігантів. Перші шість хвилин параду йдуть люди з країн Африки, зростом

менше одного фута або 29 см. З одинадцятої хвилини починають проходити індійці, ріст яких сягає 29 дюймів (73 см). Через півгодини учасники сягають зросту лише 4-х футів та 1 дюйма (126 см) – китайці, які марширують близько 13 хвилин. П'ять футів висотою представляються жителі Белізу на 42-й хвилині, а на 45-й – 5 футів 5 дюймів (1,64 м) – венесуельці. На протязі останніх п'ятнадцяти хвилин параду ріс його учасників швидко зростає. Дев'ятифутові (2,73 м) литовці змінюються сімнадцятифутовими (5,32 м) японцями та двадцяти п'ятифутовими (7,76 м) американцями. Завершують парад двадцяти шести – тридцяти семифутові жителі Арабських еміратів та Люксембургу, які в сукупності марширують менше однієї секунди.

Якщо проранжувати сьогочасне населення України за грошовим доходом з використанням підходу Я.Пена (рис.1), то протягом перших секунд маршируватимуть "карлики" зростом 10-13 см, їх зріст протягом першої хвили збільшуватиметься до півметра.

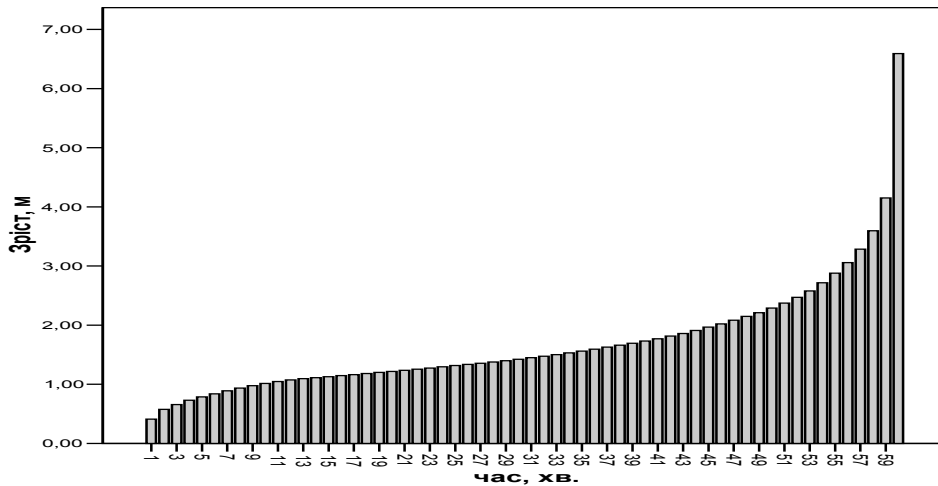


Рис. 1. Ранжування населення України за методикою Я. Пена

Джерело: Розраховано автором з використанням мікрофайлу даних обстеження умов життя домогосподарств

Учасники парадів середнього зросту з'являються лише на 39 хвилині, коли марширують представники 7-мої децильної групи розподілу. Представники останнього процентилу розподілу сягають вище п'яти метри зростом. Закінчують парад гіганти – 32-42 метри.

Можливо визначити межу заможності при аналізі розподілу населення за рівнем споживчих витрат. Поява відхилень від логнормального розподілу чи подвійної хвилі логнормальної очевидно свідчить про існування "порогу" розмежування верств.

В основі методу лежить застосування процедури калібрації статистичних ваг у масиві мікроданих обстеження умов життя домогосподарств для врахування недоохоплених заможних верств населення. Дана процедура застосовується для врахування різниці між структурою кінцевих споживчих витрат домогосподарств системи національних рахунків України та споживчих витрат обстеження умов життя домогосподарств. Гістограма розподілу домогосподарств за середньомісячним середньодушовим загальним доходом представлена на рис 2.

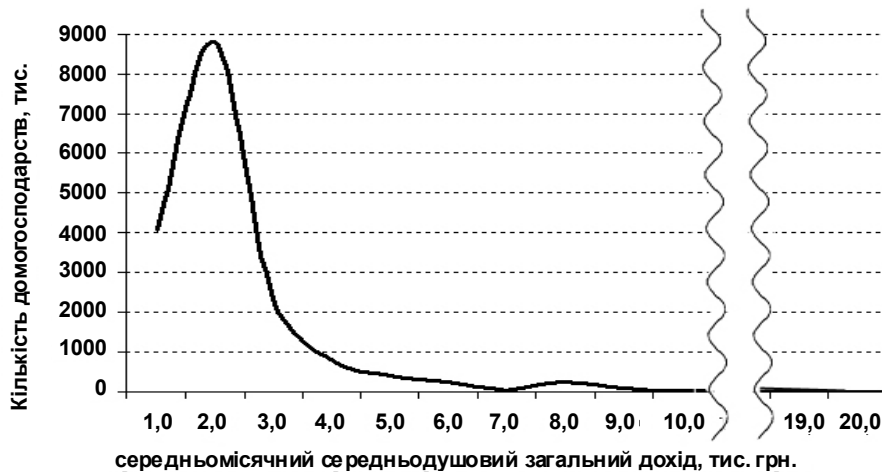


Рис 2. Гістограма розподілу середньомісячного середньодушового загального доходу населення України у 2010 році за даними обстеження умов життя домогосподарств після калібрації на структуру кінцевих витрат домогосподарств системи національних рахунків

Джерело: Розраховано автором з використанням мікрофайлу даних обстеження умов життя домогосподарств

В правій частині гістограми розподілу явно простежується виникнення другої хвилі розподілу доходів. Очевидно, що дана хвиля розподілу значною мірою відповідає групі заможних домогосподарств, а відрізок кривої розподілу між хвилями доцільно прийняти за межу заможності. У даному випадку вона становить близько 6,5 тис грн середньомісячного загального середньодушового доходу.

Варто наголосити на доцільності використання статистичних підходів до оцінки межі заможності, оскільки

дані методи є найбільш об'єктивними та уникають недоліків емпіричного підходу, що критикується через суб'єктивізм та відсутність наукової обґрунтованості. Представлений підхід дозволяє визначити представників заможних верств населення України на мікрорівні, оскільки в результаті процедури калібрації має місце корегування масиву даних обстеження умов життя домогосподарств, в якому збільшується представленість заможних верств населення. Відповідно, оцінки розподілу населення за доходами та споживчими витратами,

оцінки вагів індексу споживчих цін та ряду інших статистичних показників стають більш надійними.

**Висновки з даного дослідження і перспективи подальших розвідок у даному напрямку.** Таким чином, при виокремленні заможних верств населення важливим питанням стає вибір ознаки поділу сукупності та методології побудови межі заможності, що може виражатись, в залежності від обраного підходу, в абсолютному чи відносному показнику. Кожна з представлених методологій визначення заможних верств населення має сильні та слабкі сторони. Тож вибір методології розрахунку межі та оціночне значення "порогу" заможності визначається метою дослідження та сферою застосування результатів аналізу.

В статті представлено підхід до визначення заможних верств населення на основі даних обстеження умов життя домогосподарств із застосуванням процедури калібрації статистичних ваг та визначено поріг заможності для України в абсолютному вираженні на рівні 6,5 тис. грн середньомісячного загального середньодушового доходу.

1. Atkinson A. B. Top Incomes over the Twentieth Century: A Contrast between Continental European and English-Speaking Countries [Текст] / A. B. Atkinson, Thomas Piketty. – L.: Oxford University Press, 2007. – 608 p.
2. Auerbach A.J. Capital-gains realization of the rich and sophisticated [Текст]: [Papers and Proceedings of the 112 Annual Meeting of the American Economic Association, Boston, January 7–9, 2000] / A.J.Auerbach, J.M.Siegel // The American Economic Review. – 2000. – P. 276–282.
3. Blitz R.C. How did the wealthiest Americans get so rich? [Текст] / R.C. Blitz, J.J. Siegfried // Quarterly Review of Economics and Finance. – 1992. – № 32(1). – P. 5–26.
4. Carroll C.D. Portfolios of the rich [Електронний ресурс]: [NBER Working Paper, Series 7826] / C.D. Carroll – National Bureau of Economic Research. – Cambridge, MA. – 2000. – Режим доступу: <http://www.econ2.jhu.edu/people/ccarroll/richportfolios.pdf> – Назва з екрана.
5. Inhaber H. How Rich Is Too Rich? Income and Wealth in America [Текст] / Inhaber Herbert, Carroll Sydney. – New York: Praeger, 1992. – 242 p.
6. Lichter D.T. Rich Kids, Poor Kids: Changing Income Inequality among American Children [Текст] / Daniel T. Lichter, David J. Eggebeen // *Social Forces*. – 1993. – № 71(3). – P. 761-780.
7. Pen J. A Parade of Dwarfs (and a Few Giants) [Текст] / Jan Pen; // *Wealth, Income and Inequality: Selected Readings* / Ed. Atkinson Anthony B. – Harmondsworth: Penguin Books, 1973. – 413 p.
8. Soltow L. The rich and the destitute in Sweden, 1805–1855: A Test of Tocqueville's Inequality [Текст] / Lee Soltow // *Economic History Review*. – 1989. – Second Series 42. – P. 43–63.
9. Key Data on World Taxes, Income Tax Rates, Tax Rates Comparison Table, Business & Finance Worldwide [Електронний ресурс]. – Режим доступу: [www.worldwide-tax.com](http://www.worldwide-tax.com). – Назва з екрана.

Надійшла до редколегії 22.11.12