

ной политики, с одной стороны, и доверие к власти, с другой стороны. Вообще, в странах с более тяжелой экономической ситуацией и с экономикой, ориентированной на экономический рост, привлекательность предпринимательства во многом определяется условиями предпринимательского старта в ближайшей перспективе, которые индивиды наблюдают в регионе своего проживания.

#### Список использованных источников

1. Габелко М.В. Сравнительный анализ мнений населения о перспективах развития предпринимательства в регионах России / М.В. Габелко // Вопросы статистики. – 2009. – №7. – С. 35-42.
2. Methodology of GEM, available at: [www.gemconsortium.org](http://www.gemconsortium.org)

3. Норт Д. Институты, институциональные изменения и функционирование экономики / Д. Норт; пер. с англ. А.Н. Нестеренко. – М.: Фонд экономической книги "Начала", 1997. – 180 с.

4. Образцова О.И. Раннее предпринимательство в 2006 – 2011 году: Россия и страны мира / О.И. Образцова // Экономический альманах: Статистика, Анализ, Прогноз. – М.: Экономический факультет МГУ, 2013, вып.1.

5. Чепуренко А.Ю. Малое предпринимательство в социальном контексте / А.Ю. Чепуренко – М.: Наука, 2004. – 475 с.

6. Environmental factors that influence the entrepreneurial capacity. An empirical approach from the GEM Project using a structural equation model / J.C.D. Casero, R.H. Mogollón, J.L. Roldán. – LBS, Babson College, 2007.

7. Baumol W.J. Entrepreneurship: Productive, Unproductive and Destructive / W.J. Baumol // Journal of Political Economy. – 1990. – Vol. 98. № 5, Pt. 1. – P. 893-920.

8. Schumpeter J.A. Capitalism, Socialism and Democracy / J.A. Schumpeter. – NY.: Harper, 1975. – P. 157.

Надійшла до редакції 21.03.14

М. Габелко, мол. наук. співроб., НУЛ досліджень підприємництва, Національний дослідницький університет, Вища школа економіки, Росія

### ВПЛИВ РАМКОВИХ УМОВ ПІДПРИЄМНИЦЬКОЇ ДІЯЛЬНОСТІ НА РАННЮ ПІДПРИЄМНИЦЬКУ АКТИВНІСТЬ НАСЕЛЕННЯ

*Дослідження спрямовано на вивчення ролі соціального середовища та державної політики у створенні рамок умов підприємницької діяльності. У 2006-2011 рр. частка оптимістично налаштованих респондентів дуже низька у РФ і характеризується високою мінливістю між країнами-учасницями GEM. Побудована модель пояснює вплив оптимістичності населення на ранню підприємницьку активність, включаючи міждержавні відмінності.*

*Ключові слова: міждержавні зіставлення, рамок умов підприємницької діяльності, Глобальний моніторинг підприємництва, рання підприємницька активність.*

M. Gabelko, Researcher of Laboratory for Entrepreneurship research  
Higher School of Economics, Russia

### THE ENTREPRENEURIAL FRAMEWORK CONDITIONS IMPACT ON THE EARLY-STAGE ENTREPRENEURIAL ACTIVITY

*The research tends to focus on the role of domestic political, legal, social and economic institutions in creating an environment conducive to SME's development. Preliminary findings have shown that trends for optimists' share vary very much among different GEM participating countries. Model describes how early-stage entrepreneurial activity level depends on the share of adult population's optimism and that determines cross-countries differences in the context of early-stage entrepreneurial activity level.*

*Keywords: Cross-regional analysis, Entrepreneurial Framework Condition, Global Entrepreneurship Monitor, Early-stage Entrepreneurial Activity.*

УДК: 311.313

JEL: E21, E61

Е. Гордеева, старш. препод.,  
С. Сулова, канд. экон. доц.  
Пермский филиал

Национального исследовательского университета Высшая школа экономики, Россия

### ИЗМЕРЕНИЕ КАЧЕСТВА ЖИЗНИ: ВОЗМОЖНОСТИ МУНИЦИПАЛЬНОЙ СТАТИСТИКИ

*В статье представлены результаты исследования данных муниципальной статистики с целью определения показателей, которые могут быть использованы для измерения экономической составляющей качества жизни на уровне отдельных муниципальных образований. Исходя из возможности доступа к данным, предложен ряд показателей дохода, потребления и имущества домохозяйств.*

*Ключевые слова: качество жизни, муниципальная статистика, благосостояние домохозяйств*

**Постановка проблемы.** Основным критерием успешности экономического развития стран является увеличение благосостояния (well-being) их населения. На сегодняшний день одним из наиболее широко распространенных подходов к изучению его динамики стало измерение качества жизни. Так как понятие благосостояния включает в себя много аспектов экономической, социальной, духовной жизни общества, то расчет интегрального показателя качества жизни – это сложный процесс, требующий учета разнообразных количественных и качественных показателей. За годы исследований предложены десятки вариантов его определения [12]. Это показатель используется как для межстрановых сопоставлений при оценке национальной конкурентоспособности, так и для сравнения результатов развития регионов внутри стран. При этом не менее важно оценивать изменение благосостояния граждан и на уровне отдельных территорий (районов, муниципалитетов), так как условия жизни людей, помимо прочего, определяются мерами не только национальной и региональной политики, но и действиями органов местной власти. Оценка качества жизни на этом уровне может

способствовать, с одной стороны, выработке более продуманных мер экономической и социальной политики региональных и местных властей, с другой – более обоснованному выбору при смене места жительства.

**Анализ последних исследований и публикаций.** В развитых странах в последние десятилетия вырос интерес к процессу разработки индикаторов качества жизни на уровне местных сообществ [9]. Они используются для определения мест, наиболее благоприятных для жизни (Г. Бломквист, М. Бергер и Дж. Хозн) [10], сравнения конкурентоспособности крупных городов (Р. Роджерсон) [15], разработки мер социальной политики местных властей (М. Даверн и др.) [11]. В странах СНГ, по нашему мнению, пока больше внимания уделяется качеству жизни на уровне регионов (С.А. Айвазян [6], В.С. Мхитарян и Л.П. Бакуменко [8], Якість життя населення регіону...[9]).

**Нерешенные ранее части общей проблемы.** Исследование благосостояния на уровне отдельных территорий региона и его сравнительный анализ требует анализа данных, собираемых муниципальными органами статистики. Публикуемая статистическая информация, собираемая на местном уровне, в определен-

ной степени отличается от региональной и имеет дополнительные ограничения с точки зрения того, насколько широкие возможности она предоставляет. Необходимы отбор данных, которые могли бы стать основой для построения индикаторов изменения качества жизни в конкретном районе, и, возможно, определение круга дополнительных показателей для адекватной оценки благополучия жителей территории.

**Цель статьи** – выявление показателей территориальной статистики, позволяющих оценивать качество жизни в отдельных районах и муниципалитетах, как государственными статистическими органами, так и независимыми исследователями. В качестве информационной базы были использованы данные официальной статистики по Пермскому краю.

**Основной материал исследования.** При выборе показателей муниципальной статистики мы руководствовались, прежде всего, рядом рекомендаций, представленных Дж. Стиглицем, А. Сенем и Ж.-П. Фитусси в докладе Комиссии по измерению экономического развития и социального прогресса [16], а именно:

при оценке материального благосостояния общества нужно учитывать, прежде всего, доход и потребление, а не объемы производства;

- изменения жизненного уровня граждан лучше оценивать посредством измерения доходов и потребления непосредственно домохозяйств;
- в свою очередь, доход и потребление необходимо рассматривать в совокупности с богатством;
- необходимо учитывать и распределение дохода, потребления и богатства между домохозяйствами, используя для этого медианные показатели.

Разнообразные подходы к определению индекса качества жизни объединяет использование двух типов информации – объективных фактов, описывающие условия жизни людей, и субъективного восприятия самими людьми этих условий [12;14]. В данном исследовании мы остановимся только на показателях, отражающих информацию первого типа, собираемую в процессе регулярных статистических наблюдений.

Оценка качества жизни на основе объективной информации включает в себя множество социально-экономических и иных показателей. Так, С.А. Айвазян выделяет пять компонент, из которых складываются условия жизни населения: 1. качество населения, 2. уровень благосостояния населения, 3. качество соци-

альной сферы, 4. качество окружающей среды, 5. природно-климатические условия [5, с. 36]. Для анализа мы выбрали вторую компоненту, которая представляет собой экономическую составляющую качества жизни.

Экономические условия жизни можно интерпретировать как совокупность ресурсов, которыми обладает (располагается) домохозяйство и его возможностей как потребителя [12]. При этом мы будем рассматривать лишь экономические ресурсы, которые являются основой для определения уровня жизни (standard of living), чьи показатели в качестве составляющих широко используются при определении разных вариантов индекса качества жизни [12;13]. К таким ресурсам относится доход от использования факторов производства (труда и капитала), изменяющийся в результате налогообложения и выплаты трансфертов, а также объекты собственности домохозяйств.

По нашему мнению, при оценке качества жизни внутри регионов перечень показателей имеет свою специфику по сравнению с ситуацией сравнительного анализа между странами и регионами. На этом, более "низком", уровне для сопоставления затруднительно использовать ряд макроэкономических показателей, которые публикуются на более "высоких" уровнях, таких как ВВП/ВРП на душу населения, уровень налогообложения, индекс потребительских цен, величину прожиточного минимума. Поэтому способ расчета итогового показателя, вероятно, будет более простым.

**Доходы домохозяйств.** Несомненно, для более точной оценки доходной части бюджетов домохозяйств необходим учет всех видов поступлений, как в виде заработной платы и доходов от имущества (например, арендной платы при сдаче недвижимости внаем, процентных поступлений при владении финансовыми активами, доходов от подсобных хозяйств), так и в виде социальных трансфертов. В официальных публикациях в разрезе отдельных муниципальных районов можно найти данные практически только по номинальной заработной плате, при этом структура доходов представлена лишь в агрегированном виде в целом по краю. Однако наши расчеты показали, что доля заработной платы в денежных доходах населения составляет около 90 % (табл. 1), поэтому мы считаем возможным использовать этот показатель для приблизительной оценки величины денежных ресурсов, находящихся в распоряжении домохозяйств.

**Таблица 1.** Доля заработной платы в общей величине денежных доходов населения Пермского края

Год	Отношение среднемесячной номинальной начисленной зарплаты к величине среднедушевых денежных доходов населения
2008	0,90
2009	0,85
2010	0,88
2011	0,88
2012	0,95

\*Источник: рассчитано авторами по данным [2].

Прежде всего, используя данные о заработной плате в конкретных муниципальных образованиях можно оценить степень их дифференциации и определить место каждого района в своего рода "рейтинге", который может стать одним из способов оценки эффективности социально-экономической политики в регионе. В настоящий момент в качестве показателя эффективности деятельности органов местного самоуправления городских округов и муниципальных районов используется величина среднемесячной номинальной заработной платы. Однако, по нашему мнению, соотношение заработной платы в каждом районе со средней по региону или с медианой<sup>1</sup>

будет более наглядным с точки зрения сравнения муниципальных образований. Анализ данных по Пермскому краю выявил очень высокую степень неоднородности значений по этому показателю (коэффициент вариации 125,5 %), при этом сравнение со средней величиной по краю показало, что только в двух районах заработная плата оказалась выше, в остальных двадцати восьми – ниже. Поэтому в данном случае сопоставление с медианой дает больше информации о положении района относительно других (табл.2).

<sup>1</sup> *Медиана* – значение признака, которое приходится на середину ранжированного ряда и делит его на две равные по чис-

лу единиц части. Таким образом, в ранжированном ряду распределения одна половина ряда имеет значения признака, превышающие медиану, другая – меньше медианы.

Таблица 2. Дифференциация муниципальных районов Пермского края: доходы населения<sup>2</sup>

Муниципальный район	Отношение среднемесячной зарплаты к прожиточному минимуму	Отношение среднемесячной зарплаты к средней по краю	Отношение среднемесячной зарплаты к медиане
Добрянский	3,99	108,60	1,52
Усольский	3,82	103,92	1,45
Осинский	3,55	96,71	1,35
Чайковский	3,53	96,22	1,34
Пермский	3,30	89,74	1,25
.....			
Кунгурский	2,13	58,05	0,81
Оханский	2,02	54,91	0,77
Сивинский	2,00	54,42	0,76
Юсьвинский	1,95	53,22	0,74
Кудымкарский	1,75	47,71	0,67

\*Источник: рассчитано авторами по данным [3].

При этом, по нашему мнению, сама по себе величина средней начисленной заработной платы с точки зрения оценки качества жизни информативна в недостаточной степени. Большой интерес вызывает ее покупательная способность. Так, ее сравнение с величиной прожиточного минимума позволяет примерно определить, в какой степени доходы населения соотносятся со стоимостью жизни [7]. При этом полученный доход можно интерпретировать как *ex post* индикатор распоряжения ресурсами, а величину прожиточного минимума (своего рода экономический стандарт) – как *ex ante* индикатор потенциального удовлетворения нужд посредством потребления товаров и услуг [14].

Это означает, что, сопоставляя заработную плату с прожиточным минимумом, мы можем сравнить, в какой степени жители разных районов могут удовлетворить свои минимальные потребности (табл. 2).

Кроме того, одним из важнейших принципов построения индексов качества жизни является использование временных рядов, что дает возможность регулярного мониторинга и контроля ситуации [13]. Сравнение темпов изменения заработной платы в районах Пермского края позволило выявить территории с наиболее неустойчивой динамикой, а также определить характер различий, что в дальнейшем может быть использовано для анализа факторов этого изменения (табл. 3).

Таблица 3. Динамика средней номинальной заработной платы в муниципальных районах Пермского края (темпы роста цепные)

	2007	2008	2009	2010	2011	2012
Кочевский	140,98	144,26	114,77	114,31	112,98	123,69
Большесосновский	135,36	125,62	125,10	117,62	108,25	120,78
Юрлинский	132,97	145,32	106,87	116,82	107,65	122,59
Суксунский	132,81	131,04	113,84	114,43	119,62	116,54
Ординский	131,40	129,28	116,82	114,96	110,90	120,60
.....						
Пермский	124,44	122,53	106,98	105,95	113,03	115,99
Добрянский	117,11	124,43	103,93	114,31	110,38	118,01
Гремячинский	119,17	119,95	111,95	107,80	112,12	116,59
Нытвенский	119,69	119,08	101,23	113,44	113,27	117,25
Чусовской	123,24	122,14	103,55	108,43	113,31	112,57

\*Источник: рассчитано авторами по данным [2].

Однако при анализе доходов населения представляется немаловажным учитывать и тот факт, что в сельской местности достаточно часто в числе основных работодателей оказываются муниципалитеты. Следовательно, с точки зрения результативности воздействия органов власти на качество жизни, целесообразно исследовать вклад муниципальной сферы в общий уровень благосостояния населения данной территории. Так, при анализе структуры занятых в организациях разных форм собственности можно уви-

деть, что в некоторых муниципальных образованиях доля муниципальных работников превышает долю официально занятых в частном секторе. Однако при этом средняя заработная плата в негосударственных организациях в основном оказывается выше (табл. 4). Исходя из этого, можно предполагать, что одним из направлений развития территорий должно стать изменение соотношения между муниципальным и частным сектором экономики за счет роста последнего.

<sup>2</sup> Здесь и далее представлены расчеты для пяти районов с наибольшими показателями и пяти районов с наименьшими, что составляет около трети всех муниципальных образований Пермского края

Таблица 4. Соотношение частного и муниципального секторов в районах Пермского края

Муниципальный район	Соотношение средней заработной платы работников крупных, средних предприятий и некоммерческих организаций и работников муниципальных предприятий	Удельный вес работников муниципальных предприятий в среднесписочной численности работающих (%)
Усольский	1,92	46,2
Осинский	1,78	31,4
Горнозаводский	1,73	28,2
Добрянский	1,70	28,2
Бардымский	1,56	60,6
.....		
Оханский	1,09	39,4
Юсьвинский	1,08	51,9
Кунгурский	1,08	42,2
Сивинский	1,06	50,1
Кудымкарский	0,96	70,1

\*Источник: составлено авторами по данным 4.

**Потребление домохозяйств.** Включение в анализ данных о потреблении домохозяйств представляет собой изучение другого аспекта качества жизни. Показатели доходов могут быть интерпретированы как своего рода "экзогенные" переменные, формирующие внешнюю среду и которые могут быть объектом экономической политики. В то же время процесс потребления – это реакция индивидов на условия внешней среды и действия властей, которая отражает их выбор [12, с. 79-80]. На наш взгляд, изучение поведения домохозяйств как потребителей позволяет делать более обоснованные оценки изменения качества жизни с точки зрения увеличения благ, находящихся в распоряжении людей.

В качестве доступного показателя, позволяющего оценивать объемы потребления в районах, нами был

выбран оборот розничной торговли (показатели непосредственного конечного потребления и структуры потребительских расходов в официальной статистике представлены в агрегированном виде по всему региону в целом). Сопоставление абсолютных величин показывает существенную дифференциацию территорий по этому показателю, особенно в сравнении с самыми крупными городами края – Пермью и Березниками (табл. 5). При этом расчет темпов изменения среднедушевого оборота торговли позволяет увидеть и различия в динамике потребления в разных районах (рис. 1). Так же, как и в случае с динамикой заработной платы, характер этих изменений может являться объектом изучения в целях выявления влияющих на них факторов.

Таблица 5. Оборот розничной торговли на душу населения в муниципальных образованиях Пермского края (рублей)

	2006	2007	2008	2009	2010	2011
г. Пермь	11205,00	14034,50	17151,83	17820,92	19609,00	22644,00
г. Березники	3663,67	4927,33	6765,83	7197,75	7704,33	9873,58
Чернушинский район	3257,58	4265,50	6005,67	6468,92	7496,42	8320,17
Краснокамский район	3402,83	4161,17	5964,33	6472,67	6499,83	7580,25
Добрянский район	2100,58	2551,17	4370,58	4914,33	5658,50	6486,50
Верещагинский район	2430,00	2930,50	4953,50	5125,08	5468,00	6201,25
Чайковский район	3202,00	3779,17	4180,92	4655,17	5064,75	5769,42
...						
Усольский район	913,83	1142,75	1354,75	1380,42	1525,58	1760,67
Косинский район	780,50	898,00	1016,83	1235,83	1420,17	1701,50
Кудымкарский район	1140,58	1395,50	1420,58	1523,92	1466,00	1551,67
Кунгурский район	1081,67	1100,67	1181,67	1069,92	1244,83	1181,83
Соликамский район	737,25	893,08	1103,75	1257,67	1262,67	1163,25

\*Источник: рассчитано авторами по данным [3].

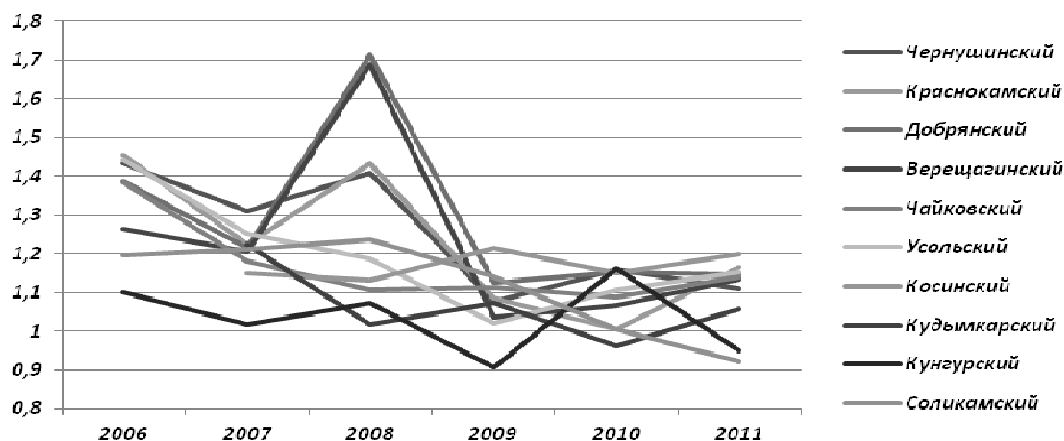


Рис. 1. Темпы изменения оборота розничной торговли на душу населения в районах Пермского края

\*Источник: построено авторами по данным [2].

В целях сопоставления доходов и расходов населения нами было рассчитано соотношение между среднемесячной заработной платой и месячным оборотом розничной торговли (табл. 6). Полученные результаты позволяют увидеть, что в муниципальных образованиях, где доля сельского населения относительно велика (в районах), оборот розничной торговли следует использовать для оценки потребительских расходов осмоторительно. Многократное превышение зарплат над среднедушевым торговым оборотом, по нашему мне-

нию, с большой вероятностью означает наличие у населения дополнительных источников потребления в виде продукции и доходов от подсобных хозяйств. Согласно официальным данным, подсобные хозяйства населения производят половину всей продукции краевого сельского хозяйства [3, с. 238]. Это означает, что адекватная оценка качества жизни в муниципальных районах с точки зрения, как доходов, так и объема потребления невозможна без учета этого источника.

**Таблица 6. Соотношение средней заработной платы и оборота розничной торговли в районах Пермского края в 2012 г.<sup>3</sup>**

Муниципальное образование	Оборот розничной торговли в месяц на душу населения	Соотношение средней заработной платы со среднедушевым оборотом розничной торговли
г. Пермь	23455,1	1,26
г.Березники	12065,4	2,12
Краснокамский муниципальный район	10208,1	2,13
Чернушинский муниципальный район	9088,0	2,32
Чайковский муниципальный район	8018,5	2,95
Верещагинский муниципальный район	7676,0	2,29
.....		
Юрлинский муниципальный район	1973,3	7,42
Косинский муниципальный район	1966,9	8,56
Кудымкарский муниципальный район	1794,9	6,53
Кунгурский муниципальный район	1405,1	10,15
Соликамский муниципальный район	1153,8	13,47

\*Источник: составлено авторами по данным [1].

*Имущество домохозяйств.* Помимо денежных доходов и потребления благосостояние граждан в значительной части определяется собственностью, которой они владеют – жильем, земельными участками, финансовыми активами. В публикуемых статистических сборниках на сегодняшний день эта информация представлена достаточно скудно, какое-либо представление можно получить лишь о владении жильем. В 2011 г. доля жилищного фонда края, находящегося в собственности граждан, составляла более трех четвертей (77 %) [3, с. 100]. Увеличение площади частного жилья на одного жителя, по нашему мнению, можно расценивать как при-

знак роста качества жизни, в том числе и потому, что недвижимость – это потенциальный, а в ряде случаев и реальный актив, способный быть источником дохода. Так как публикуемые данные об обеспеченности жильем жителей отдельных районов приводятся лишь в обобщенном виде, без разделения по формам собственности, приходится признать, что оценки изменения благосостояния на их основе будут скорее приблизительными (табл. 7). Тем не менее, мы считаем, что такой показатель вполне может служить индикатором, по крайней мере, изменения условий жизни.

**Таблица 7. Общая площадь жилых помещений, приходящаяся в среднем на одного жителя в районах Пермского края (на конец года; квадратных метров)**

Муниципальный район	2007	2008	2009	2010	2011
Гремячинский	32,4	33	33,3	34,6	36,1
Усольский	23,5	27	28,4	28	28,6
Кизеловский	23,4	23,7	23,4	27,1	28,1
Ильинский	25,1	25,3	25,5	26,3	26,7
Губахинский	25,5	25,6	26,2	25,8	26,3
.....					
Кунгурский	17,5	17,5	17,6	19,4	19,5
Куединский	19	19,3	16,8	19,1	19,4
Березовский	17,9	18,1	18,3	18,6	19,3
Кудымкарский	17,5	17,3	17,5	18,8	19,2
Частинский	16,6	16,6	16,6	19,1	19,1

\*Источник: составлено авторами по данным [4].

**Выводы.** Таким образом, муниципальная статистика предоставляет определенные возможности для оценки качества жизни на уровне территорий внутри регионов. Конечно, взятые по отдельности, эти данные характеризуют лишь отдельные аспекты социально-экономической жизни. Однако, территориальные показатели можно использовать для расчета упрощенных интегральных показателей качества жизни в муниципа-

льных образованиях (например на основе методики, предложенной В.С. Мхитаряном и Л.П. Бакуменко [8]). При этом особую важность приобретают такие публикации показателей территориальной статистики, которые позволяют строить временные ряды, что дает возможность независимым исследователям делать свои оценки динамики качества жизни.

<sup>3</sup> Ранжировано по обороту розничной торговли в месяц на душу населения.

Необходимо отметить, что существенным ограничением использования муниципальной статистики является отсутствие данных об имущественной дифференциации домохозяйств на уровне отдельных муниципальных районов (данные о распределении населения по величине среднедушевых доходов и коэффициент Джини публикуются лишь для всего региона в целом). Без них оценки качества жизни в муниципалитетах, к сожалению, оказываются неполными.

Для того, чтобы показатели качества жизни можно было использовать при разработке мероприятий экономической политики региональных и муниципальных властей, необходимо, чтобы единый интегральный показатель, применяемый для сравнения отдельных территорий (муниципальных районов), мог быть декомпозирован на отдельные составляющие, каждая из которых характеризует конкретный аспект условий жизни граждан. Это позволит повысить эффективность деятельности органов власти, так как, во-первых, даст возможность лучше обосновать разработку конкретных мер, во-вторых, лучше оценивать их результативность.

Наконец, важным принципом построения показателя (индекса) качества жизни должна стать возможность его использования для расчета его аналогов на более высоких уровнях – региона, страны в целом. Это может способствовать проведению сбалансированной социально-экономической политики на всех уровнях управления.

#### Список использованных источников

1. Социально – экономическое положение Пермского края в январе – декабре 2012: Доклад / Территориальный орган Федеральной службы государственной статистики по Пермскому краю – Пермь, 2013. 170 с.
2. Пермский край в цифрах. 2013: Краткий статистический сборник. – Пермь: Территориальный орган Федеральной службы государственной статистики по Пермскому краю (Пермьстат), 2013. – 186 с.
3. Статистический ежегодник Пермского края. 2012: Статистический сборник. – Пермь: Территориальный орган Федеральной службы государственной статистики по Пермскому краю (Пермьстат), 2012. – 442 с.

О. Гордеева, ст. викл.

С. Суслова, канд. экон. наук, доц.

Пермский филиал Национального исследовательского университета «Высшая школа экономики», Россия

### ВИМІРЮВАННЯ ЯКОСТІ ЖИТТЯ: МОЖЛИВОСТІ МУНІЦИПАЛЬНОЇ СТАТИСТИКИ

*У статті представлені результати дослідження даних муніципальної статистики з метою визначення показників, які можуть бути використані для вимірювання економічної складової якості життя на рівні окремих муніципальних утворень. Виходячи з можливості доступу до даних, запропоновано ряд показників доходу, споживання та майна домогосподарств.*

*Ключові слова: якість життя, муніципальна статистика, добробут домогосподарств.*

E. Gordeeva, Senior Lecturer

S. Suslova, PhD in Economics

Higher School of Economics Campus in Perm, Russia

### MEASUREMENT OF QUALITY OF LIFE: CAPABILITIES OF MUNICIPAL STATISTICS

*The article presents the results of a study of municipal statistics data that is aimed at finding economic indicators related to quality of life within municipalities. A number of indicators of households' income, consumption and wealth is suggested allowing for possible access to the data.*

*Keywords: quality of life, municipal statistics, households' well-being.*

УДК 332.338.517

JEL C0 02

В. Гордієнко, канд. экон. наук, доц.,

О. Григораш, асп.

Дніпропетровська державна фінансова академія, Дніпропетровськ

### ОЦІНКА ЕФЕКТИВНОСТІ ЗАПРОВАДЖЕННЯ ЦІЛЬОВОЇ ПРОГРАМИ ІЗ ВИКОРИСТАННЯМ ЕКОНОМІКО – МАТЕМАТИЧНИХ МЕТОДІВ

*У статті розкрито засади застосування програмно-цільового методу до формування бюджетних програм. Виявлено основні недоліки діючих програм. Здійснено оцінку ефективності Програми розвитку малого підприємництва шляхом застосування економіко-математичних методів. Запропоновано дієвий механізм аналізу ефективності цільових програм. Наведено обґрунтовані шляхи вдосконалення системи формування бюджетних програм.*

*Ключові слова: програмно-цільовий метод (ПЦМ), цільова програма (ЦП), оціночні показники ЦП, економіко – математичні методи (ЕММ).*

**Постановка проблеми.** Дослідження використання програмно-цільових методів (ПЦМ) на регіональному рівні в Україні висвітлює ряд істотних недоліків. Головні

4. База даних муніципальних образований Территориального органа Федеральной службы государственной статистики по Пермскому краю. [Электронный ресурс] – Режим доступа: [http://permstat.gks.ru/wps/wcm/connect/rosstat\\_ts/permstat/municipal\\_statistics/](http://permstat.gks.ru/wps/wcm/connect/rosstat_ts/permstat/municipal_statistics/).

5. Айвазян С.А. К методологии измерения синтетических категории качества жизни населения / С.А. Айвазян // Экономика и математические методы. – 2003. – №2. – С. 33 – 53.

6. Айвазян С.А. Народнoхозяйственные проблемы. эмпирический анализ синтетических категорий качества жизни населения / С.А. Айвазян // Экономика и математические методы. – 2003. – №3. – С. 19 – 53.

7. Жеребин В.М. Индикаторы качества жизни населения / В.М. Жеребин // Вопросы статистики. – 2012. – №3. – С. 25 – 43.

8. Мхитарян В.С. Интегральная оценка качества жизни населения республики Марий – Эл / В.С. Мхитарян, Л.П. Бакуменко // Вопросы статистики. – 2011. – №6. – С. 60 – 67.

9. Якість життя населення регіону: аналіз, прогнозування, соціальна політика: Монографія / під ред. В.Г. Никифоренка, МОНМС України. Одеський нац. економічний унів – тет. – Одеса, 2012. – 316 с.

10. Blomquist Glenn C. New Estimates of Quality of life in Urban Areas / [Glenn C. Blomquist, Mark C. Berger, John P. Hoehn] // The American Economic Review, 1988. – Vol.78, No.1. – P. 89 – 107.

11. Davern M. T., West S., Bodenham S., and Wiseman J. (2011). Community Indicators in Action: Using Indicators as a Tool for a Planning and Evaluating the Health and Wellbeing of a Community. M. Joseph Sirgy, Rhonda Phillips and D.Rahtz (eds.). Community Quality – of – Life Indicators: Best Cases V, Community Quality – of – Life Indicators 3. Springer Science+Business Media B.V. Ch.14.

12. Quality of life indexes for national policy: Review and agenda for research. / Hagerty M.R. [et.c.] // Social Indicators Research. – 2001. – Vol. 55. – P. 1-91.

13. Hagerty M.R. Issues in Composite Index Construction: The Measurement of Overall Quality of Life / M.R. Hagerty and K.C. Land // Handbook of Social Indicators and Quality of Life Research. – London, New York: Springer Science+Business Media B.V., 2012. – P. 181 – 200.

14. Johansson S. Conceptualizing and Measuring Quality of Life for National Policy. / S. Johansson // Social Indicators Research. – 2002. – Vol. 58. – P. 13 – 32.

15. Rogerson R.J. Quality of Life and City Competitiveness. / R.J. Rogerson // Urban Studies. – 1999. – Vol. 36, Nos 5 – 6. – P. 969 – 985.

16. Stiglitz J.E., Sen A., Fitoussi J.-P. Report by the Commission on the Measurement of Economic Performance and Social Progress (2009), available at: [http://www.stiglitz-sen-fitoussi.fr/documents/rapport\\_anglais.pdf](http://www.stiglitz-sen-fitoussi.fr/documents/rapport_anglais.pdf).

Надійшла до редакції 21.03.14

розпорядники коштів адаптують ПЦМ до вже існуючих методів планування й управління.